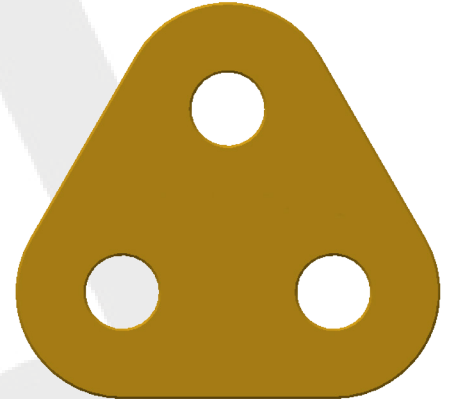




# BRUGERMANUAL

## Udligningstrekant



*Denne vejledning er udarbejdet i henhold til EN 13155 samt Maskindirektivet 2006/42/EF og er gældende for udligningstrekanter ved anvendelse til generelle løfteformål.*

En udligningstrekant er en plade med ét ophængspunkt centreret over to nedhængspunter.

**Eksempel:** I en 4-parts-opsætning hvor to af kæderne er i forlængelse af en udligningstrekant, kan systemet anvendes som et 4-parts sling. Ved asymmetrisk belastning skal et 4-parts sling beregnes som 2-parts sling. Ligeledes beregnes et 2-parts sling ved asymmetrisk løft som 1-parts sling.  
NOTE: Ved brug af udligningstrekant i asymmetrisk løft, beregnes dette som et asymmetrisk løft.

### 1. Før brug

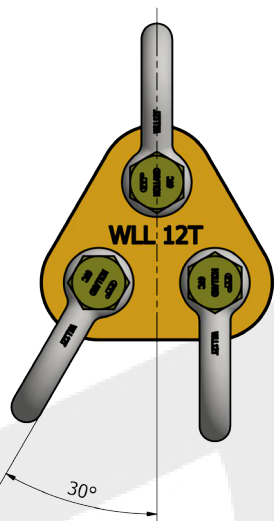
Inden produktet anvendes, skal brugeren læse brugermanualen samt sikre, at:

- \* det kontrolleres, at den mærkede WLL i CE-mærkepladen overholdes.
- \* egenvægten på byrde, løfteåg og evt. løftetilbehør ikke overstiger kranens maksimale kapacitet.
- \* udligningstrekanten og dens løfte- og anhugningsudstyr altid er forsvarligt monteret, før løft - dvs. splitter, bolte m.v. er forsvarligt monteret og spændt.

### 2. Løft

Ved løft skal brugeren gøre følgende:

- \* Montere udligningstrekanten i løfteåget/krankrog med sjækler og stropper/kæder.
- \* Montere kæder/stropper med sjækler i udligningstrekanten.
- \* Hvor der er krav til at sjækkel skal udfyldes i gaffelbredde, skal der anvendes afstandsskiver.
- \* Løft byrden; når den er løftet få cm op, kontrolleres det igen, at stropper m.v. er monteret korrekt.
- \* Ved endt løft afsættes byrden igen på en fri plan flade, og frigøres først, når den ligger helt sikkert.



Maks. anhugningsvinkel 30° - ved større vinkel skal WLL reduceres.

### 3. Anvendelse

Anhuggeren bør gøres bekendt med denne brugermanual samt følgende:

- \* Anhugning og løft skal ske i henhold til gældende regler.
- \* Maks. anhugningsvinkel 30° - ved større vinkel skal WLL reduceres.
- \* Der må kun benyttes godkendt løfte- og anhugningsudstyr
- \* Lasten må ikke svinge. Udvis forsigtighed ved løft og sænkning.
- \* Løft aldrig personer eller dyr med udligningstrekanten - det er forbudt at løfte over personer og dyr.
- \* Det er forbudt at befinde sig under last ved løft. Ophold skal altid ske uden for lastens risikozone.
- \* Lasten må aldrig trækkes eller slæbes med udligningstrekanten.
- \* Overskrid aldrig udligningstrekantens maksimale bæreevne.
- \* Arbejd ved god sigtbarhed samt hold øje med andre personer i arbejdsområdet.
- \* Må ikke anvendes under -20° .

### 4. Tekniske specifikationer

Udligningstrekantens serienummer, CE-mærkning, WLL og egenvægt skal findes på mærkepladen.

### 5. Opbevaring og vedligehold

Løfteudstyr skal kontrolleres mindst hver 12. måned eller i henhold til gældende lovbestemmelser, direktiver og arbejdsforhold.

- \* Udligningstrekanten skal opbevares indendørs og ikke under -20°C.
- \* Ved tabt/ulæseligt typeskilt må udligningstrekant ej anvendes, før den er identificeret og mærket igen.
- \* Udligningstrekanten vedligeholdes af kvalificeret fagpersonale.
- \* Reparation skal foretages af fagpersonale - der kræves materialekendskab og godkendte svejsere.
- \* Vi anbefaler, at reparation foretages af leverandøren.
- \* Ombygning og ændring er af hensyn til sikkerheden ikke tilladt.

#### **FORBEHOLD:**

**Fyns Kran Udstyr A/S vil forbeholde sig ret til at ændre produktdesign, materialer, specifikationer og instruktioner uden forudgående varsel og uden forpligtigelser for andre.**