



PL.FK.0.055

PL.FK.0.052



PL.FK.0.074



WeDoLifting

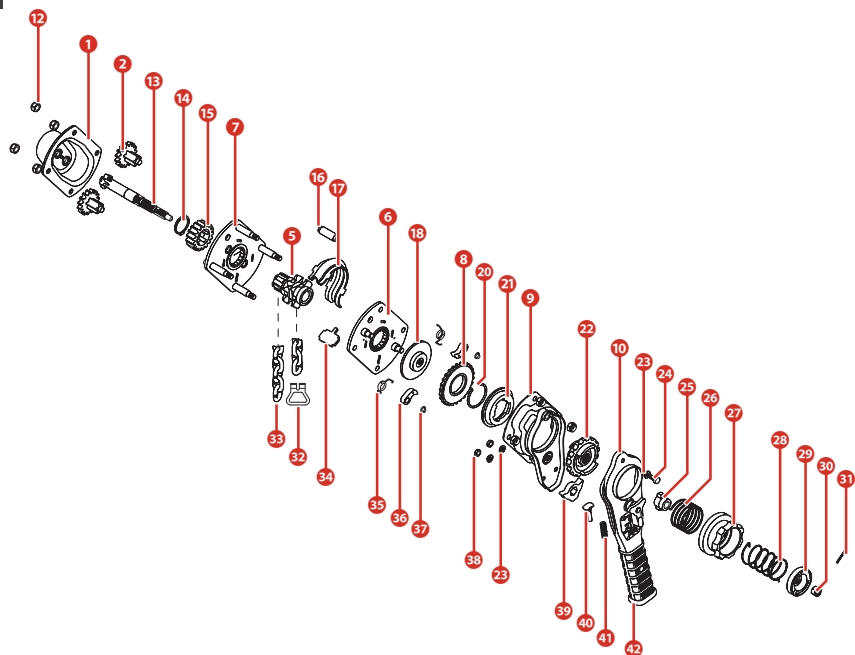
WEDOLIFTING.COM

Skraldetalje

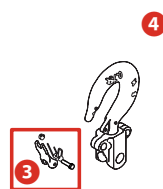
PL.FK.0.055 | PL.FK.0.052 | PL.FK.0.074

Instruktionsbog

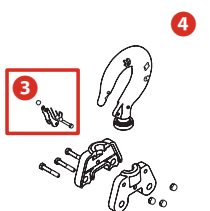
A



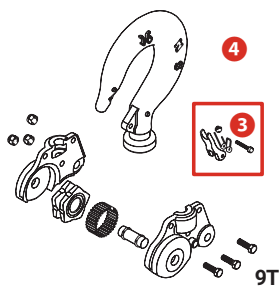
B



0.8T/1.6T/3.2T



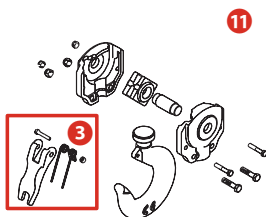
6.3T



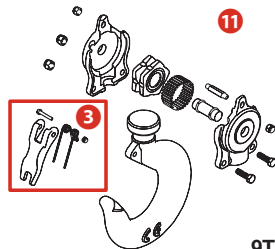
9T



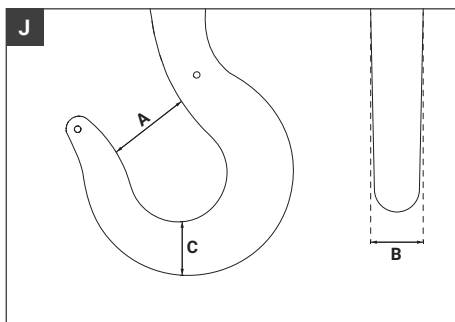
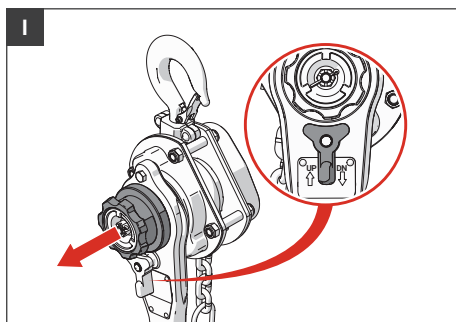
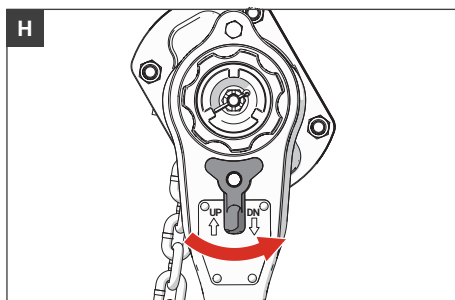
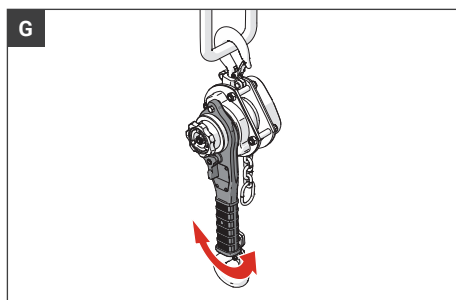
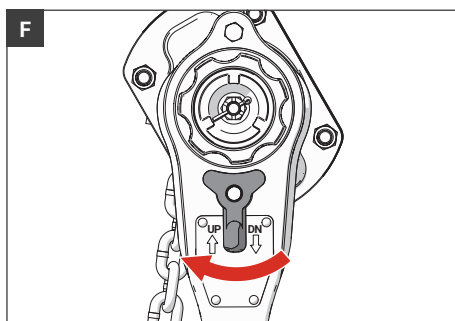
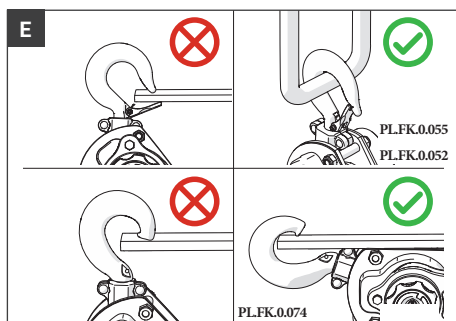
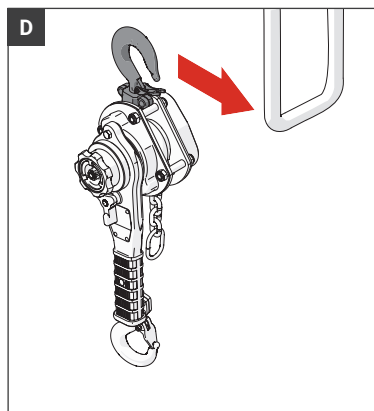
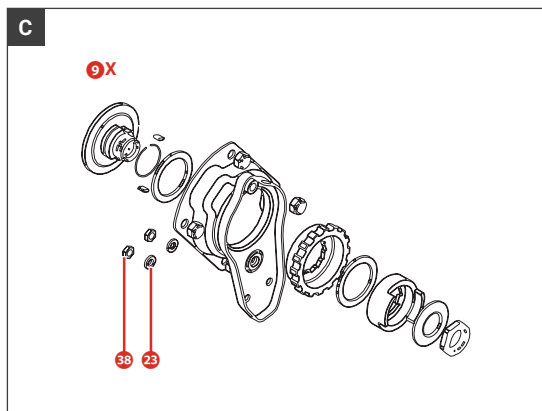
0.8T/1.6T/3.2T

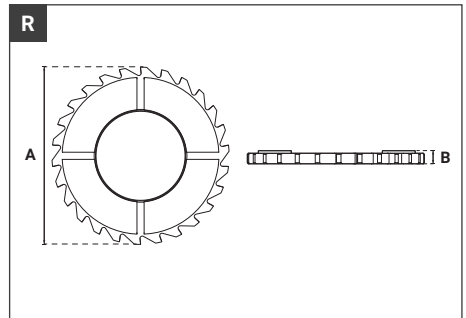
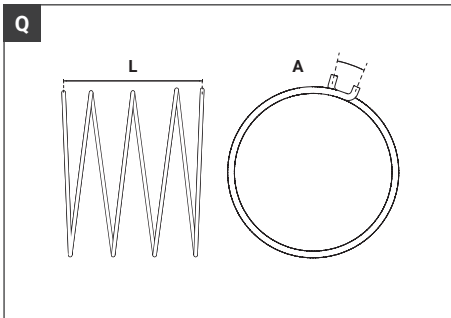
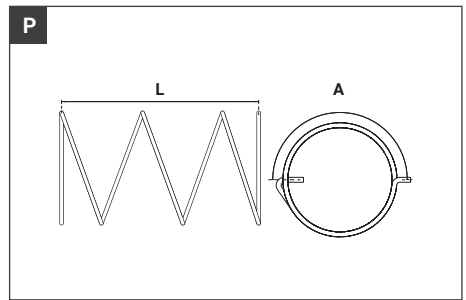
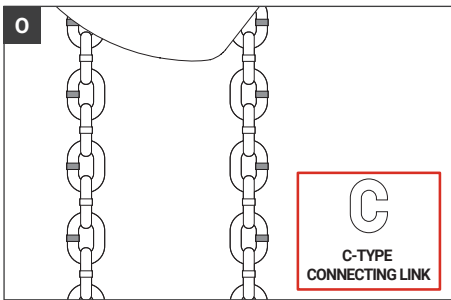
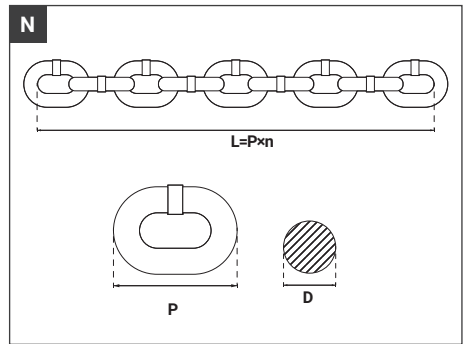
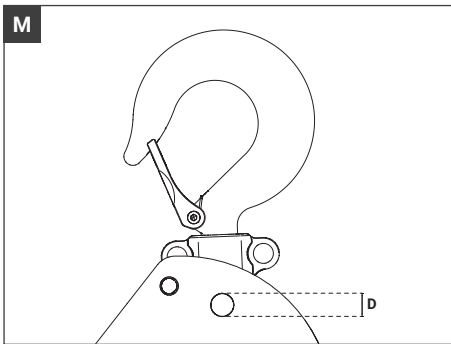
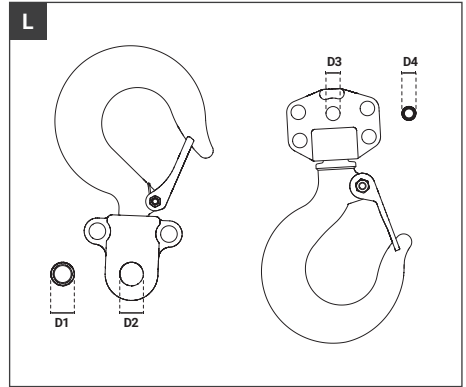
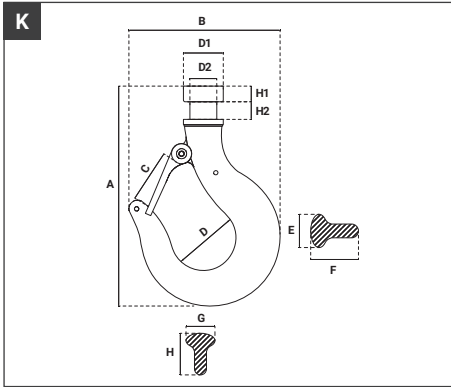


6.3T



9T





Skraldetalje

Instruktionsbog

Original instruktionsbog

Denne instruktionsbog er blevet oversat til flere sprog. Den originale instruktionsbog er skrevet på britisk engelsk. Alle andre sprogversioner er oversættelser af den originale instruktionsbog.

Ophavsret

Indholdet i denne brugsanvisning er beskyttet af ophavsret og andre love om immateriel ophavsret. Indholdet i denne brugsanvisning må kun kopieres, ændres, gengives eller oversættes med udtrykkelig skriftlig tilladelse fra producenten. Denne brugsanvisning må kun udgives, overføres eller videregives, eller gøres tilgængelig for en tredjepart, men udtrykkelig skriftlig tilladelse fra producenten.

Ansvarsfraskrivelse

Producenten kan ikke holdes ansvarlig for personskade, skade på maskinen eller skade på ejendom, der skyldes forkert brug, forudsigt misbrug eller manglende overholdelse af instruktionerne i denne instruktionsbog. Dette gælder også for uautoriserede ændringer af maskinen og brug af reservedele, værktøj eller tilbehør, der ikke er godkendt.

Kontaktoplysninger

Hvis du har spørgsmål om maskinen eller denne instruktionsbog, er du velkommen til at kontakte:

We do lifting - Fyns Kran Udstyr A/S

Brændekildevej 37
Odense SV
Danmark
Tlf.: +45 7015 2015
E-mail: fku@fku.dk
Hjemmeside: www.wedolifting.com

1. Indledning

1.1. Om dette dokument

Denne instruktionsbog indeholder alle instruktioner og sikkerhedsoplysninger til installation, idriftsættelse, drift og vedligeholdelse af maskinen.

Instruktionsbogen er beregnet til følgende personer:

- Personale, der er involveret i installationen af maskinen.
- Personale, der er involveret i betjening af maskinen.
- Personale og kvalificerede teknikere, der er involveret i vedligeholdelse af maskinen.

Sørg for, at du har læst og fuldt ud har forstået instruktionerne i denne instruktionsbog, før du transporterer, installerer, betjener eller vedligeholder maskinen. Opbevar denne instruktionsbog i nærheden af maskinen til fremtidig brug.

Illustrationerne er for generel forståelse og kan afvige fra den faktiske maskine.

1.2. Symboler der er anvendt i denne manual

⚠ ADVARSEL

Angiver en farlig situation, som kan medføre dødsfald eller alvorlig personskade, hvis den ikke undgås.

⚠ FORSIGTIG

Angiver en farlig situation, som kan medføre mindre eller moderat personskade, hvis den ikke undgås.

BEMÆRK

Bruges til at gøre opmærksom på praksis, der ikke er relateret til fysisk skade.

2. Sikkerhed

2.1. Tilsigtet brug og rimeligt forudsigteligt misbrug

Maskinen i PL.FK.0.052 og PL.FK.0.055-serien er designet til løft og surring af last. Maskinen i PL.FK.0.074-serien er kun beregnet til surring af last. Maskinen er kun beregnet til manuel betjening. Følgende betragtes som forudsigteligt misbrug:

- Brug af en hvilken som helst af PL.FK.0.074-serien til løft af last.
- Brug af maskinen som heavy duty-løfteslynge.
- Brug af maskinen med et motoriseret styresystem.
- Brug af maskinen under vand eller i fugtige omgivelser.
- Brug af maskinen i farezoner.
- Betjening af maskinen på en måde, der afviger fra fra eller overskrider de angivne driftsbetingelser.
- Manglende overholdelse af instruktionerne i denne instruktionsbog.
- Forsømmelse af at udbedre fejl, funktionsfejl eller defekter på maskinen, som udgør
- sikkerhedsrisici.
- Uautoriseret fjernelse eller ændring af maskinens dele.
- Brug af reservedele eller tilbehør, der ikke er godkendt af producenten.

2.2. Personalets kvalificering




Denne maskine må kun betjenes af personale, der:

- er 18 år eller ældre;
- er i god fysisk og psykisk tilstand;
- er kompetent og kvalificeret;
- har læst og forstået instruktionerne i denne instruktionsbog;
- arbejder ifølge instruktionerne i denne instruktionsbog;
- har erfaring med at betjene lignende udstyr;
- er klar over alle potentielle farer og handler i overensstemmelse hermed.

DK

2.3. Personlige værnemidler (PPE)

For at forhindre personskade skal følgende personlige værnemidler bæres/bruges ved transport, installation, drift og vedligeholdelse af maskinen:

Symbol	Beskrivelse
	Brug hovedbeskyttelse.
	Brug beskyttelseshandsker.
	Brug fodbeskyttelse.

2.4. Sikkerhedsforanstaltninger

På trods af maskinens sikre design og konstruktion og de foreskrevne beskyttelsesforanstaltninger er der stadig restrisici. Der skal træffes følgende sikkerhedsforanstaltninger for at reducere resterende risici til et minimum:

⚠ ADVARSEL



Fare for fald: Brug aldrig maskinen til at løfte, støtte eller transportere personer.

Fare for knusning:



Gå eller stå aldrig under ophængt last. Hold altid afstand til ophængt last. Løft eller transporter aldrig last over eller i nærheden af mennesker. Informer altid andre, når løfteproceduren skal til at starte.



Løft aldrig en last, der overskrider maskinens nominelle kapacitet. Sørg altid for at beregne lastens vægt, før den løftes.



Brug aldrig flere maskiner, når lasten overstiger maskinernes nominelle kapacitet.



Slå aldrig knude på eller afkort kæden.



Brug aldrig maskinen med en beskadiget, revnet, rusten eller deformeret kæde.



Brug aldrig maskinen som heavy duty-løfteslynge.



Placer aldrig lasten på krogens spids.



Svejs aldrig krog og kæde.

- Brug aldrig en beskadiget, revnet, rusten, deformeret eller defekt maskine.
- Brug aldrig en lastet defekt maskine. Følg sikkerhedsinstruktionerne i kapitel §2.5.
- Brug aldrig en maskine, der ikke har den nominelle kapacitet, der er angivet på typeskiltet.
- Der skal indhentes godkendelse fra producenten, før maskinen bruges kombineret med andre maskiner.
- Brug altid maskinen inden for det specificerede driftstemperaturområde.
- Kontroller altid, at bremsesystemet for frost, før du bruger maskinen ved temperaturer under 0°C. Bremsesystemet kan svigte ved temperaturer under 0 °C.
- Sørg altid for, at den bærende struktur og lastens fastgørelsesudstyr er dimensioneret til at bære maskinens og lastens vægt, samt er i god stand.
- Forlæng aldrig håndtaget. Forlængelse af håndtaget kan forstyrre de eksisterende sikkerhedsmekanismer.
- Sørg altid for, at topkrogen er korrekt fastgjort til ankerpunktet eller ophængstrolleyen.
- Sørg altid for, at kæden er korrekt monteret og fastgjort til bundkrogen.
- Anbring altid krogen i kontakt med lasten, og sørg for, at den sidder godt fast, før du løfter lasten.
- Løft aldrig lasten gentagende hurtigt op og ned.
- Fastgør altid krogen i lastens tyngdepunkt.
- Løft aldrig styret last uden ekstra beskyttelsesanordninger.
- Stå aldrig mellem faste genstande og ophængt last.
- Anbring aldrig kropsdele eller andre genstande mellem maskinen og lasten.
- Sørg altid for, at lasten hviler på et fast underlag og ikke er under spænding, når lasten slippes.
- Brug aldrig friløbsfunktionen til at løfte eller trække en last. Sørg for, at lasten er sikret og ikke er fastgjort til maskinen, før du aktiverer friløbsfunktionen.
- Efterlad aldrig en løftet last uden opsyn. Sænk altid lasten ned på en plan overflade, før den efterlades uden opsyn.
- Udfør altid en funktionstest efter hver vedligeholdelsesaktivitet.
- Reparer eller udskift aldrig selv maskinen.

Maskinen må kun repareres eller udskiftes af kvalificeret personale.

- Reparer eller vedligehold aldrig en maskine, mens den er i brug.
- Sørg for at fjerne forbindelsesleddet af C-typen fra kæden efter udskiftning af kæden.

Risiko for kemisk forbrænding: Løft eller transporter aldrig last, som kan forårsage omfattende skader, hvis den tabes.

Fare for at blive distraheret:

- Vær altid koncentreret under arbejdet, og lad dig ikke distrahere af ting i omgivelserne.
- Brug aldrig maskinen, når du er påvirket af stoffer, alkohol eller lægemidler.

Risiko for skred:



Vikl aldrig kæden rundt om lasten.

Risiko for sving:



Sørg altid for, at kæden ikke passerer gennem eller kan ramme forhindringer.



Udfør aldrig nogen form for arbejde på lasten, når den er løftet.



Sørg altid for, at kæden ikke er snoet om sig selv, især når maskinen tages ud af emballagen og under brug.

Risiko for fejlfunktion af maskinen: Sørg altid for, at skraldekoblingsskiven er ren og fri for olie, fedt, snavs eller vand, før maskinen tages i brug.

⚠ FORSIGTIG

Mekanisk risiko: Vedligeholdelse og reparationer må kun udføres af kvalificeret personale.

Sikkerhedsrisiko:

- Brug altid de nødvendige personlige værnemidler.
- Fjern aldrig typeskiltet, betjenings- og advarselmærkerne fra maskinen.

Fare for at hænge fast: Bind altid løst hår sammen, og bær ikke løstsiddende tøj eller smykker, når du betjener maskinen.

Fare for at snuble: Efterlad aldrig maskinen tilfældigt et eller andet sted på jorden.

Risiko for fejlfunktion af maskinen:

- Kontrollér altid top- og bundkrogen for deformationer eller løse dele, før maskinen tages i brug. Brug aldrig maskinen, hvis du opdager deformationer eller løse komponenter.

- Brug aldrig reservedele eller tilbehør, der ikke er godkendt af producenten.

Risiko for beskadigelse af maskinen:



Løft aldrig lasten på skrå. Løft på skrå vil beskadige kæden og kædestyresystemet.

- Løft aldrig en for tung last. Gentagne forsøg på at løfte en for tung last vil få glidekoblingen til at blive overophedet og resultere i permanent skade.
- Brug aldrig overlasterbeskyttelsen til rutinemæssigt at måle den maksimale løftekapacitet.
- Tab aldrig maskinen, og undgå stød.
- Træd aldrig op på maskinen.

Fare for vandskade: Rengør ikke maskinen ved at sprøjte direkte vandstråler på den. Kraften fra en vandstråle kan beskadige maskinen.

2.5. Nødsituationer

Gør følgende i tilfælde af nødsituationer:

1. Underret andre personer i nærheden om nødsituationen.
2. Bed folk om at gå i sikker afstand.
3. Stil sikkerhedsafskærmning omkring maskinen og direkte under lasten for at forhindre adgang for uautoriserede personer.
4. Kontakt de relevante beredskabstjenester, og giv dem alle relevante oplysninger.
5. Følg eventuelle yderligere nødprocedurer eller protokoller, der er angivet af din virksomhed eller virksomhedens hjemmeside.

3. Beskrivelse af maskinen

3.1. Design og funktion

Maskinen i PL.FK.0.052 og PL.FK.0.055-serien er designet til løft og surring af last. Maskinen i PL.FK.0.074-serien er kun beregnet til surring af last. Maskinen drives af en elektrisk motor, som sørger for kontrollerede og præcise bevægelser. Hejsemekanismen omfatter et optimeret lastkædestyresystem og et præcisionsbearbejdet kædehjul, der sikrer jævn drift.

3.2. Maskinens vigtigste dele

Se illustration A til C.

Del	Antal
1 Gearkassesamling	1×
2 Pladegear	1×
3 Sikkerhedslås-system**	1×
4 Topkrogsamling	1×
5 Lastremskive	1×
6 Pladeenhed til bremseside	2×
7 Pladeenhed til gearside	1×
8 Skraldekoblingsskive	1×
9 Bremsedæksel	1×

X	Overlastkoblingsenhed*	1x
10	Håndtag	1x
11	Bundkrogsamling	1x
12	Låsemøtrik	8x
13	Drivaksel	1x
14	Låsering	1x
15	Tandhjul	1x
16	Topkrogaksel	1x
17	Dæksel til kædestyr	1x
18	Bremseleje	1x
19	Skraldebøsning	1x
20	Låsering	1x
21	Bremsering	1x
22	Reverserende skraldehjul	1x
23	Fjederskive	3x
24	Sekskantet møtrik	1x
25	Justeringsskive	1x
26	Koblingsfjeder	1x
27	Håndhjul	1x
28	Torsionsfjeder	1x
29	Torsionsfjederdæksel	1x
30	Kronemøtrik	1x
31	Splitstift	1x
32	Endering	1x
33	Lastkæde	1x
34	Kædestrammer	1x
35	Spærfalfjeder	2x
36	Spærpål	2x
37	Låsering	2x
38	Sekskantet møtrik	2x
39	Omvendt møtrik	1x
40	Fjedersæde	1x
41	Fjeder	1x
42	Gummimanchet til håndtag	1x
43	Bolt/møtrik til gummimanchet	1x

*Kun relevant ved PL.FK.0.074-serien.

**Kun relevant ved PL.FK.0.052 og PL.FK.0.074-serien.

4. Transport og opbevaring

4.1. Transport

1. Anbring maskinen i den originale emballage eller beholder for at beskytte den mod skade under transporten. Brug egnet polstringsmateriale til at undgå stød eller vibrationer.
2. Fastgør maskinen korrekt i transportkøretøjet for at forhindre nogen som helst bevægelse under transporten.

4.2. Opbevaring

Opbevar maskinen indendørs i et rent og tørt miljø på en flad og stabil overflade. Det skal sikres, at opbevaringsstedet har en omgivelsestemperatur inden for det angivne område.

Opbevar maskinen uden last.

5. Idriftsættelse

⚠ ADVARSEL

Fare for knusning:

- Brug aldrig en beskadiget, revnet, rusten, deformeret eller defekt maskine.
- Sørg altid for, at den bærende struktur og lastens fastgørelsesudstyr er dimensioneret til at bære maskinens og lastens vægt, samt er i god stand.
- Løft aldrig en last, der overskrider maskinens nominelle kapacitet. Sørg altid for at beregne lastens vægt, før den løftes.
- Kontroller altid, at bremsesystemet for frost, før du bruger maskinen ved temperaturer under 0°C. Bremsesystemet kan svigte ved temperaturer under 0 °C.

⚠ ADVARSEL

Risiko for forkert funktion af maskinen: Kontrollér altid top- og bundkrogen for deformationer eller løse dele, før maskinen tages i brug. Brug aldrig maskinen, hvis du opdager deformationer eller løse komponenter.

Maskinen leveres klar til brug. Efterse maskinen før brug.

- ☐ Sørg for, at lastkæden er lige og ikke snoet. Sørg for, at svejsmærkerne på kædeleddene vender udad.
- ☐ Sørg for, at endestoppet er på plads.
- ☐ Smør kæden. Se kapitel §9.2.5..
- ☐ Sørg for, at bundkrogen er monteret korrekt på lastkæden.
- ☐ Sørg for, at topkrogen er monteret korrekt på den bærende struktur.
- ☐ Sørg for, at maskinen kan rette sig frit ind mellem krogene.
- ☐ Kontroller om kæden hænger i en lige linje fra maskinen.
- ☐ Udfør en bremsefunktionstest. Se kapitel §9.2.6. for yderligere information.

6. Installation

6.1. Kontrol af indholdet

⚠ ADVARSEL

Risiko for sving:



Sørg altid for, at kæden ikke er snoet om sig selv, især når maskinen tages ud af emballagen og under brug.

1. Fjern emballage- og polstringsmaterialer fra maskinen.
2. Kontrollér om alle dele er til stede og i god stand.

Antal	Del
1×	Skraldetalje

6.2. Montering af maskinen

Se figur D.

⚠ ADVARSEL

Fare for knusning:

- Sørg altid for, at den bærende struktur og lastens fastgørelsesudstyr er dimensioneret til at bære maskinens og lastens vægt, samt er i god stand.
- Sørg altid for, at topkrogen er korrekt fastgjort til ankerpunktet eller ophængstrolleyen.

BEMÆRK

Sørg for, at der ikke er last fastgjort til bundkrogen.

Hæng topkrogen på ankerpunktet eller ophængstrolleyen.

BEMÆRK

- Sørg for, at sikkerhedslåsen er korrekt lukket (kun relevant ved PL.FK.0.055 og PL.FK.0.052).
- Følg instruktionerne i kapitel §7.4., hvis bremsen sidder fast.

7. Betjening

7.1. Håndtering af last med en enkelt maskine

Se illustration E til H.

⚠ ADVARSEL

Fare for knusning:

- Brug aldrig en beskadiget, revnet, rusten, deformeret eller defekt maskine.
- Brug aldrig maskinen med en beskadiget, revnet, rusten eller deformeret kæde.
- Brug aldrig en maskine, der ikke har den nominelle kapacitet, der er angivet på typeskiltet.
- Løft aldrig en last, der overskrider maskinens nominelle kapacitet. Sørg altid for at beregne lastens vægt, før den løftes.
- Løft eller transporter aldrig last over eller i nærheden af mennesker. Informer altid andre, når løfteproceduren skal til at starte.

Risiko for skred: Sørg altid for, at kæden ikke er viklet rundt om lasten.

Risiko for sving: Sørg altid for, at kæden ikke er snoet under drift.

1. Juster maskinen i forhold til lasten.
2. Sæt bundkrogen i lasten.

BEMÆRK

- Sørg for, at krogen er korrekt placeret, før lasten løftes.*
 - Sørg for, at sikkerhedslåsen er korrekt lukket (kun relevant ved PL.FK.0.055 og PL.FK.0.052).*
- * Se figur E.
3. Sæt vælgergrebet i UP (op)-position. Se illustration F.
 4. Brug håndtaget til at løfte eller trække lasten en smule. Se illustration G.

5. Stop løftet for at kontrollere, om bremsen fungerer korrekt. Maskinen må kun bruges, hvis bremsen fungerer korrekt.
 6. Brug håndtaget til at løfte lasten til den angivne højde eller ønskede spænding.
 7. Flyt lasten til det udpegede område.
- Sæt vælgergrebet i DN (ned)-position. Se illustration H.
8. Brug håndtaget til at sænke eller frigive lasten en smule.

BEMÆRK

Sørg for, at lasten rører overfladen helt, før du frigør krogen fra lasten.

9. Frigør bundkrogen fra lasten.

7.2. Håndtering af last med to maskiner

⚠ ADVARSEL

Risiko for knusning: Brug aldrig flere maskiner, når lasten overstiger maskinernes nominelle kapacitet.

BEMÆRK

Det anbefales ikke at løfte en last med to maskiner.

En kvalificeret tekniker skal først udføre en teknisk undersøgelse for at sikre korrekt håndtering af en last med flere maskiner. Installation og betjening skal være i overensstemmelse med den udførte undersøgelse.

Regler, der skal følges:

- Det anbefales ikke at bruge maskiner med forskellig kapaciteter. Maskinerne skal have samme lastkapacitet, når de bruges på række.
- Sørg for, at lasten er ligeligt fordelt, når maskinerne bruges parallelt.
- Sørg for at løfte eller spænde lasten i samme vinkel.
- Betjen maskinerne samtidigt for at sikre jævnt fordelt kraft.
- Alt, hvad der er fastgjort til maskinkroge, f.eks. stålwirer, clips og monteringsdele, skal have tilstrækkelig kapacitet.
- Hvis maskinen bruges som supplement til en kran, skal maskinen have en større kapacitet end den løftede last.
- Overbelast aldrig maskinerne.

7.3. Brug af friløbsfunktion

Se figur I.

Aktivering af friløbsfunktion:

1. Sæt vælgergrebet i neutral position.
2. Træk håndhjulet ud.
3. Træk lastkæden i den ønskede retning.

Deaktivering af friløbsfunktion:

1. Træk let i lastkæden.
2. Drej håndhjulet med uret. Håndhjulet vender tilbage til neutral position.
3. Sæt vælgergrebet i UP (op)-position. Se illustration F.

7.4. Håndtering af en bremse, der sidder fast

⚠ ADVARSEL

Risiko for knusning: Brug aldrig en lastet defekt maskine. Følg sikkerhedsinstruktionerne i kapitel 2.5.

1. Sæt vælgergrebet i DN (ned)-position. Se illustration H.

2. Betjen håndtaget med et kraftigt slag.

BEMÆRK

Hvis bremsen sidder fast, skal du slå kraftigt på håndtaget flere gange.

7.5. Overlastbeskyttelse

Dette kapitel vedrører kun PL.FK.0.052

Maskinen er udstyret med en fabrikskalibreret overlastkobling, der er designet til at lette løft af last inden for maskinens nominelle kapacitet og forhindre løft af for tung last. Hvis lasten overskrider glidekoblingens løftekapacitet, kan lasten ikke løftes.

Risiko for beskadigelse af maskinen:

- Løft aldrig en for tung last. Gentagne forsøg på at løfte en for tung last vil få glidekoblingen til at blive overophedet og resultere i permanent skade.
- Brug aldrig overlastbeskyttelsen til rutinemæssigt at måle den maksimale løftekapacitet.

8. Fejlfinding

⚠ ADVARSEL Risiko for forkert funktion af maskinen: Brug aldrig reservedele eller tilbehør, der ikke er godkendt af producenten.

Problem	Mulig årsag	Mulig løsning
Maskinen drives ikke og udsender ikke en kliklyd.	Spærpalen går ikke i indgreb med skraldeskiven på grund af snavs eller fremmedlegemer.	Rengør og smør spærpalen og skraldeskiveenhederne.
	Spærpalens fjeder er beskadiget.	Udskift spærpalens fjeder. Kontakt din leverandør.
	Skraldefjederen er løs eller beskadiget.	Spænd eller udskift skraldefjederen.
Lasten skrider under løft.	Der er snavs eller andre fremmedlegemer i taljens komponenter.	Efterse og rengør taljen.
	Bremser skrider.	Bremseskiven skal udskiftes. Kontakt din leverandør.
Lasten falder under sænkning.	Bremser er snavset.	Rengør bremsen.
	Bremsesystemet er fedtet.	Fjern alt fedt fra bremsedelene.
Maskinen sænker ikke lasten.	Bremser sidder fast.	Fiks den fastsiddende bremse. Følg instruktionerne i kapitel §7.4..
	Bremsekomponenterne er beskadiget.	Bremsekomponenterne skal udskiftes. Kontakt din leverandør.
Der er meget modstand, når maskinen betjenes.	Tandhjulstænderne er beskadiget.	Tandhjulskomponenterne skal udskiftes. Kontakt din leverandør.

9. Vedligeholdelse

⚠ ADVARSEL

Fare for knusning:

- Udfør altid en funktionstest efter hver
- vedligeholdelsesaktivitet.
- Reparer eller udskift aldrig selv maskinen. Maskinen må kun repareres eller udskiftes af kvalificeret personale.
- Reparer eller vedligehold aldrig en maskine, mens den er i brug.

⚠ FORSIGTIG

Mekanisk risiko: Vedligeholdelse og reparationer må kun udføres af kvalificeret personale.

Fare for vandskade: Rengør ikke maskinen ved at sprøjte direkte vandstråler på den. Kraften fra en vandstråle kan beskadige maskinen.

9.1. Vedligeholdelsesplan

Det anbefales at bruge en idriftsættelseslogbog fra første anvendelsesdag. Se logbogsskabelonen i slutningen af denne manual.

Bruger/ejer skal overholde lokale, nationale og internationale sikkerhedsretningslinjer, som kræver, at maskinen testes professionelt og gencertificeres hvert år. Derudover kan det være nødvendigt med kortere gencertificeringsintervaller afhængigt af arbejdsmiljøet.

Frekvens	Aktiviteter	Instruktioner
Inden idriftsættelse	Kontroller krogen for snavs, skade og deformation.	§9.2.1.
	Kontroller kæden for snavs, skade og deformation.	§9.2.3.
	Tjek for løse fastgørelseselementer.	–
	Kontroller bremsen for korrekt funktion.	§9.2.6.
	Kontroller, at vælgergrebet og håndtaget fungerer.	Kontroller, at vælgergrebet bevæges jævnt til højre og venstre. Kontroller, at håndtaget kan bevæges jævnt.
Periodisk	Kontroller kæden for smøring.	§9.2.5.
	Kontroller maskinens hus for skader og deformationer.	–
	Kontroller mærkaterne læsbarhed.	–
	Spænd skruerne	–
	Kontroller krogen for korrekt indgreb.	§9.2.1.
Årligt	Kontroller, om kæden bevæges jævnt.	§9.2.3.
	Eftersyn og rengøring.	–
	Kontroller skralden for skade og deformation.	§9.3.3.
	Smør dele.	§9.2.5.

Hvis der opdages funktionsfejl, skal en certificeret fagmand kontaktes.

Hvis der opstår en unormal situation under et eftersyn, skal maskinen straks tages ud af brug og du skal kontakte din forhandler eller en autoriseret fagmand.

9.2. Vedligeholdelse udført af bruger

9.2.1. Eftersyn af krog

⚠ ADVARSEL Risiko for forkert funktion af maskinen: Brug aldrig reservedele eller tilbehør, der ikke er godkendt af producenten.

Se illustration J til L.

1. Rengør krogen for snavs.

2. Kontroller krogen for skader og deformation.
3. Kontroller, om krogens sikkerhedslås fungerer korrekt.
4. Se tabellen nedenfor for at kontrollere krogåbningen, og om det stadig er sikkert at betjene maskinen.
 - Skibsværftskroge, kun relevant ved PL.FK.0.074. Se illustration J.

Kapacitet	A	B	C		
Ton	mm	mm	mm		
	Standard	Standard	Afvist	Standard	Afvist
0,8	27	15	≤14	20,5	≤19,5
1,6	30,5	19	≤18	27,2	≤26,2
3,2	38	24	≤22,8	35	≤33,3
6,3	44	28,5	≤27,1	43,3	≤41,1
9	56	40	≤38	62,2	≤57,5

- Kroge med sikkerhedslås, relevant ved PL.FK.0.055 og PL.FK.0.052. Se illustration K.

Kapacitet	A	B	C	D	E	F	G	H	D1	D2	H1	H2	Afvist åbning (C)
Ton	mm												
0,8	114,5	83,5	26	Ø40	18	24,3	15	20,5	21,7	13,7	7	8	33,1
1,6	133,5	102	30	Ø45	21	30,4	19	27,2	23,7	15,7	8	9,5	38
3,2	169	127,5	38	Ø55	28	40	24	35	29,7	19,7	11	12	48
6,3	194	159	44	Ø65	32	50,2	28,5	43,3	35,7	24,2	14,5	17	56
9	253,5	215,5	55	Ø85	45	69,5	40	60,4	44,5	26	16	17	70

5. Kontroller krogstifterne og stifthullerne for deformation. Se *illustration L*.

6. Se tabellen nedenfor for at kontrollere krogstifterne, og om det stadig er sikkert at betjene maskinen.

Kapacitet Ton	Topkrog				Bundkrog			
	Stift (D1)		Stifthul (D2)		Stifthul (D3)		Stift (D4)	
	mm							
	Standard	Afvist	Standard	Afvist	Standard	Afvist	Standard	Afvist
0,8	12	≤ 11,4	12,5	≥ 13,1	7,5	≥8	7,2	≤6,9
1,6	14	≤ 13,5	14,5	≥ 15,2	10,5	≥11	9,6	≤9,1
3,2	18	≤17,1	18	≥ 18,9	15	≥15,7	14,5	≤13,8
6,3	18	≤17,1	18,5	≥19,5	15	≥15,7	14,5	≤13,8
9	18	≤17,1	19	≥ 19,9	15	≥15,7	14,5	≤13,8

Stop med at bruge maskinen, hvis delen er beskadiget, deformeret eller ikke opfylder kravene i tabellen.

Hvis sikkerhedslåsen er beskadiget, skal den udskiftes, før maskinen tages i brug:

1. Fjern skruen med indvendig sekskant fra sikkerhedslåsen med en sekskantet indstiksnøgle.
2. Fjern den gamle sikkerhedslås fra krogen.
3. Monter den nye sikkerhedslås på krogen.

Hvis selve krogen er beskadiget, skal den udskiftes, før maskinen tages i brug:

For bundkrog:

1. Fjern skruen(erne) med indvendig sekskant fra krogen med en sekskantet indstiksnøgle.
2. Fjern den gamle krog fra kæden.
3. Monter den nye krog på kæden.
4. Spænd skruen(erne) med indvendig sekskant på krogen med en sekskantet indstiksnøgle.

For topkrog:

1. Fjern skruen(erne) med indvendig sekskant fra gearkassen med en sekskantet indstiksnøgle.
2. Fjern gearkassesamlingen.
3. Fjern den gamle krog fra maskinen.
4. Monter den nye krog på maskinen.
5. Genplacer gearkassesamlingen.
6. Spænd skruen(erne) med indvendig sekskant på krogen med en sekskantet indstiksnøgle.

9.2.2. Efterse topkrogens stifthul

Se *figur M*.

1. Fjern skruen(erne) med indvendig sekskant fra gearkassen med en sekskantet indstiksnøgle.
2. Fjern gearkassesamlingen.
3. Fjern krogen fra maskinen.
4. Kontroller stifthullerne på pladen på gearsiden samt på pladen på bremsesiden for deformationer.
5. Se tabellen nedenfor for at kontrollere krogstifthullerne, og om det stadig er sikkert at betjene maskinen.

Kapacitet Ton	D	
	mm	
	Standard	Afvist
0,8	10,2	≤ 10,7
1,6	13,2	≤ 13,7
3,2 – 9	17,2	≤ 17,7

Stop med at bruge maskinen, hvis stifthuller er beskadiget, deformeret eller ikke opfylder kravene i tabellen.

9.2.3. Eftersyn af kæde

Se *figur N*.

1. Rengør kæden for snavs.
2. Kontroller kæden for skader og deformation.

⚠ ADVARSEL Risiko for knusning: Brug aldrig maskinen med en beskadiget, revnet, rusten eller deformeret kæde.

3. Se tabellen nedenfor for at kontrollere kæden, og om det stadig er sikkert at betjene maskinen.

Kapacitet Ton	D		P	
	mm		mm	
	Standard	Afvist	Standard	Tilladt grænse Pn*+0.1D
0,8	6	≤ 5,4	18	162+0,6
1,6	8	≤ 7,2	24	216+0,8
3,2 – 9	10	≤ 9	30	270+1

*n er antallet af links, der efterses.

Stop med at bruge maskinen, hvis kæden er beskadiget, deformeret eller ikke opfylder kravene i tabellen. Udskift kæden, inden maskinen tages i brug. Se kapitel §9.2.4. for yderligere information.

9.2.4. Udskift kæden.

Se *figur O*.

Udskift kæden ved hjælp af én af de to følgende metoder: Et forbindelsesled af C-typen eller kabelstrip/håndhjul.

Udskiftning af kæden ved hjælp af et forbindelsesled af C-typen:

1. Hæng maskinen på en krog eller løbekat.
2. Fjern endestoppet fra maskinen.
3. Sæt en forbindelseskæde af C-typen på enden af den gamle kæde.
4. Sæt den nye kæde på forbindelsesleddet af C-typen.
5. Sæt vælgergrebet i neutral position.
6. Aktiver friløbsfunktionen. Se kapitel §7.3. for yderligere information.

7. Træk den nye kæde gennem maskinhuset.

BEMÆRK

- Sørg for, at svejsemærkerne på den nye kæde vender udad i forhold til styrehjulet.*
- Sørg for, at forbindelsesleddet af C-typen matcher kædeleddet i diameter.*

*Se figur O.

8. Fortsæt med at føre den nye kæde gennem maskinen, indtil den ønskede længde er nået.
9. Fjern den gamle kæde med forbindelseskæden af C-typen fra den nye kæde.

⚠ ADVARSEL

Risiko for knusning: Sørg for at fjerne forbindelsesleddet af C-typen fra kæden efter udskiftning af kæden.

10. Sæt bundkrogen på den nye kæde.

BEMÆRK

Sørg for, at bundkrogen flugter med topkrogen.

11. Sæt vælgergrebet og friløbsfunktionen tilbage i deres oprindelige positioner.

Udskiftning af kæden med kabelstrip/håndhjul:

1. Hæng maskinen på en krog eller løbekat.
2. Fjern endestoppet fra maskinen.
3. Sæt vælgergrebet i neutral position.
4. Aktiver friløbsfunktionen. Se kapitel §7.3. for yderligere information.
5. Træk den gamle kæde ud.
- Ved brug af kabelstrip:
 - a. Sæt en kabelstrip i enden af den nye kæde.
 - b. Brug kabelstrippen til at føre den nye kæde gennem maskinen og omkring styrehjulet.
 - c. Fortsæt med at føre den nye kæde gennem maskinen, indtil den ønskede længde er nået.
 - d. Fjern kabelstrippen.
- Ved brug af håndhjul:
 - a. Anbring den nye kæde i styrehjulshuset.
 - b. Drej håndhjulet med uret og fortsæt med at føre den nye kæde gennem maskinen, indtil den ønskede længde er nået.

BEMÆRK

Sørg for, at svejsemærkerne på den nye kæde vender udad i forhold til styrehjulet. Se figur O.

6. Sæt bundkrogen og endestoppet på den nye kæde.

BEMÆRK

Sørg for, at bundkrogen flugter med topkrogen.

7. Sæt vælgergrebet og friløbsfunktionen tilbage i deres oprindelige positioner.

9.2.5. Smøring af maskinen

⚠ ADVARSEL

Risiko for forkert funktion af maskinen: Sørg altid for, at skraldekoblingsskiven er ren og fri for olie, fedt, snavs eller vand, før maskinen tages i brug.

Smøring er kun nødvendig efter reparationsarbejde på maskinen. Hvis der er foretaget reparationer, skal der påføres en lille mængde lithiumfedt nr. 3 på kæde og tandhjul. Tør overskydende smøremiddel væk for at undgå, at det drypper.

9.2.6. Udførelse af en bremsefunktionstest

⚠ ADVARSEL

Fare for knusning:

- Brug aldrig en maskine, der ikke har den nominelle kapacitet, der er angivet på typeskiltet.
- Løft aldrig en last, der overskrider maskinens nominelle kapacitet. Sørg altid for at beregne lastens vægt, før den løftes.

Risiko for skred: Sørg altid for, at kæden ikke er viklet rundt om lasten.

Risiko for sving: Sørg altid for, at kæden ikke er snoet under drift.

1. Ret maskinen ind over en let last, der vejer mindre end den nominelle kapacitet på typeskiltet.

2. Sæt bundkrogen i lasten.

BEMÆRK

Sørg for, at krogen er korrekt placeret, før du løfter lasten.

3. Sæt vælgergrebet i UP (op)-position. Se illustration F.

4. Betjen håndtaget for at løfte lasten op.

5. Stop løftet for at kontrollere, om bremsen fungerer korrekt. Den løftede last skal forblive i den samme højde.

Stop straks med at bruge maskinen, og kontakt din leverandør, hvis følgende sker:

6. Lasten løftes ikke, når vælgergrebet bruges i UP(op)-positionen;
7. Lasten forbliver ikke i den samme højde;
8. Lasten falder mod jorden, når du frigiver håndtaget.
9. Sæt vælgergrebet i DN (ned)-position. Se illustration H.

10. Betjen håndtaget til at sænke lasten.

BEMÆRK

Sørg for, at lasten rører overfladen helt, før du frigør krogen fra lasten.

Når bremsefunktionstesten er vellykket gennemført, er det sikkert at fortsætte med at bruge maskinen.

9.3. Vedligeholdelse udført af fagpersonale

9.3.1. Eftersyn af torsionsfjederen

Se figur P.

1. Løsn kronemøtrikken.
2. Fjern torsionsfjederdækslet.
3. Fjern torsionsfjederen.
4. Kontroller fjederen for skader og deformation.
5. Se tabellen nedenfor for at kontrollere fjederen, og om det stadig er sikkert at betjene maskinen.

Kapacitet Ton	L mm	A °
0,8 – 1,6	≤ 59,4	≤165
3,2 – 9	≤ 63,9	≤165

Hvis målene er inden for de acceptable parametre, kan du fortsætte med de følgende trin. Hvis målene ikke er acceptable, skal torsionsfjederen udskiftes.

6. Placer den ene ende af torsionsfjederen i fjedersædet i torsionsfjederdækslet.

- Placer torsionsfjederen i håndhjulet. Brug torsionsfjederdækslet til at skubbe og rotere fjederen mod uret til en sammenpresset tilstand.
- Spænd kronemøtrikken.

9.3.2. Eftersyn af koblingsfjederen

Se figur Q.

- Løsn kronemøtrikken.
- Fjern torsionsfjederdækslet.
- Fjern torsionsfjederen.
- Fjern håndhjulet.
- Fjern koblingsfjederen.
- Kontroller fjederen for skader og deformation.
- Se tabellen nedenfor for at kontrollere fjederen, og om det stadig er sikkert at betjene maskinen.

Kapacitet Ton	L mm	A °
0,8 – 1,6	≤ 31,5	≥ 15
3,2 – 9	≤ 34,2	≥ 40

- Hvis målene er inden for de acceptable parametre, kan du fortsætte med de følgende trin. Hvis målene ikke er acceptable, skal koblingsfjederen udskiftes.
- Placer den ene ende af koblingsfjederen i fjedersædet i håndhjulet.
- Placer koblingsfjederen på det reverserende skraldehjul. Brug håndhjulet til skubbe og rotere fjederen med uret til en sammenpresset tilstand. Hold det hele på plads med den ene hånd, mens du fortsætter med de følgende trin.
- Placer den ene ende af torsionsfjederen i fjedersædet i torsionsfjederdækslet.
- Placer torsionsfjederen i håndhjulet. Brug torsionsfjederdækslet til at skubbe og rotere fjederen mod uret til en sammenpresset tilstand.
- Spænd kronemøtrikken.

9.3.3. Eftersyn af skraldekoblingsskiven

⚠ ADVARSEL Risiko for forkert funktion af maskinen: Sørg altid for, at skraldekoblingsskiven er ren og fri for olie, fedt, snavs eller vand, før maskinen tages i brug.

Se figur R.

- Fjern kronemøtrikken fra håndtaget for at fjerne håndtaget.
- Løsn de sekskantede møtrikker på bremsedækslet, og fjern dem.
- Kontroller skraldekoblingsskiven for skader og deformation.
- Se tabellen nedenfor for at kontrollere skraldekoblingsskiven, og om det stadig er sikkert at betjene maskinen.

Kapacitet	A		B	
Ton	mm		mm	
	Standard	Afvist	Standard	Afvist
0,8	74,5	≤ 71,5	7	≤ 6,5
1,6	85	≤ 83	9	≤ 8,5
3,2 – 9	94	≤ 91	8	≤ 7,5

9.4. Anden vedligeholdelse

Vedligeholdelsesaktiviteter, der ikke er beskrevet i dette afsnit, må kun udføres af kvalificeret personale. Kontakt leverandøren.

10. Bortskaffelse

10.1. Bortskaffelse af emballageaffald

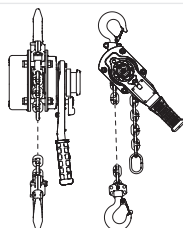
Bortskaf emballagematerialet i overensstemmelse med de lokale bestemmelser.

10.2. Bortskaffelse af maskindele

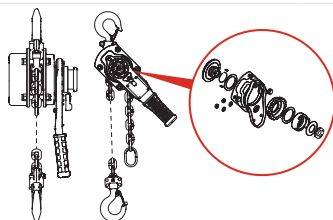
Kontakt leverandøren, hvis maskinen er defekt. Det kan stadig være muligt at reparere maskinen. Hvis du stadig er nødt til at bortskaffe produktet, skal du adskille og bortskaffe maskinkomponenterne i de relevante affaldsstrømme baseret på deres materiale i overensstemmelse med de lokale bestemmelser.

11. Tekniske data

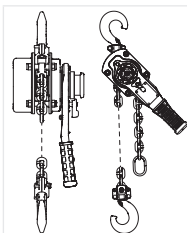
11.1. Kapacitet pr. model



Skraldetaljer med sikkerhedskrog	Kapacitet
Varenummer	Ton
PL.FK.0.0550800	0.8
PL.FK.0.0551600	1.6
PL.FK.0.0553200	3.2
PL.FK.0.0556300	6.3
PL.FK.0.0559000	9



Skraldetaljer med sikkerhedskrog og overlastbeskyttelse	Kapacitet
Varenummer	Ton
PL.FK.0.0520800	0.8
PL.FK.0.0521600	1.6
PL.FK.0.0523200	3.2
PL.FK.0.0526300	6.3
PL.FK.0.0520900	9



Skraldetaljer med skibsværftskroge (IKKE TIL LØFT)	Kapacitet
Varenummer	LC/kN
PL.FK.0.0741500	30
PL.FK.0.0743000	60

andre data, bedes du se www.wedolifting.com for yderligere information.

11.3. Typeskilt

Typeskiltet er placeret på maskinen. Følgende oplysninger fremgår af typeskiltet:

- Virksomhedsnavn
- Type/model
- Serienummer
- Løft
- Kapacitet
- Virksomhedens hjemmeside

11.2. Hovedmål

For en komplet oversigt over maskinens hovedmål og

12. Overensstemmelseserklæring

Herved erklærer producenten:

We do lifting - Fyns Kran Udstyr A/S,
Brændekildevej 37, Odense SV
Danmark

at dette produkt er i overensstemmelse med alle gældende bestemmelser i maskindirektivet 2006/42/EF.

Derudover er dette produkt blevet grundigt inspiceret og testet. Dataene er i overensstemmelse med de tekniske krav, som er samlet i vores dokumentation.

Følgende harmoniserede standarder har fundet anvendelse:

EN 13157:2004 + A1:2009

EN 818-1:1996 + A1:2008

EN 818-7:2002 + A1:2008

Logbook / Commissioning Log

Company name:	Article:
	Model:
	Serial number:
	First use*:
	Last inspection:

* Please make sure that you perform the required / mandatory annual inspection based on this date.

Before use / Periodically

Type of inspection	Date	Performed by

Annually

Type of inspection	Date	Performed by

After successful inspection and when put in use again, please start the logbook again from the inspection date. Use last inspection as reference date for the next annual inspection.
Always keep inspection certificates together with the logbook for own administration.

If you have any malfunctions, put the equipment out of use, contact a certified professional.

We do lifting - Fyns Kran Udstyr A/S

Brændekildevej 37

Odense SV

Danmark

Tlf.: +45 7015 2015

E-mail: fkku@fkku.dk

Hjemmeside: www.wedolifting.com



EN – Original instructions

V1.0 – April 2025



PL.FK.0.055
PL.FK.0.052



PL.FK.0.074



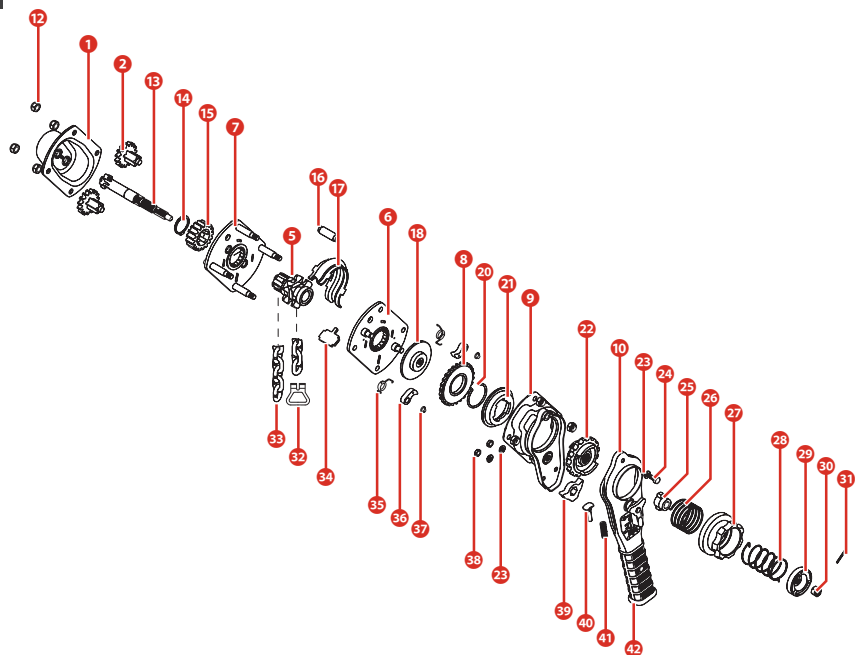
WeDoLifting
WEDOLIFTING.COM

Lever hoist

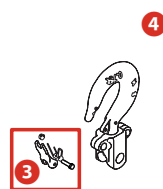
PL.FK.0.055 | PL.FK.0.052 | PL.FK.0.074

Instruction manual

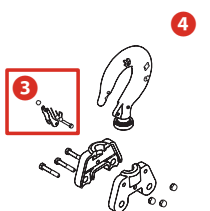
A



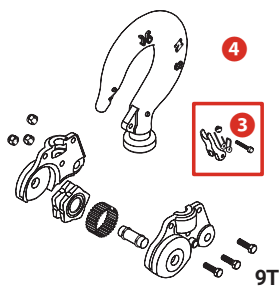
B



0.8T/1.6T/3.2T



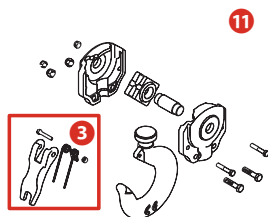
6.3T



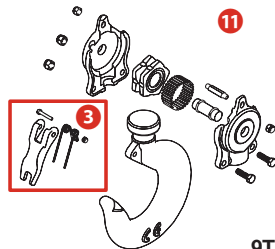
9T



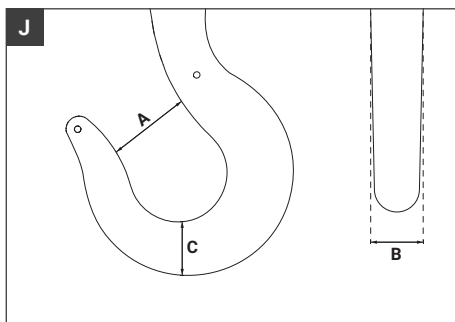
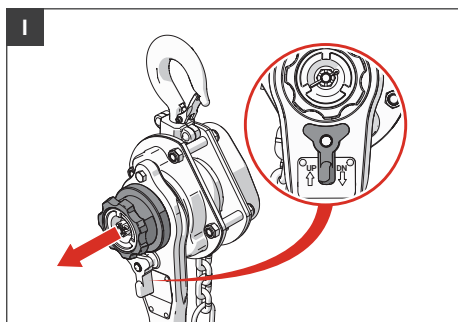
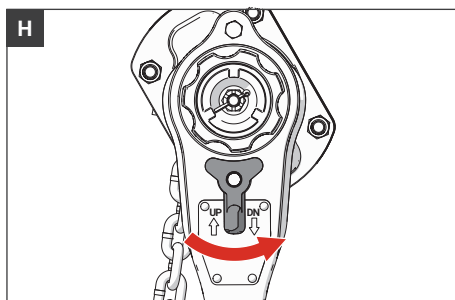
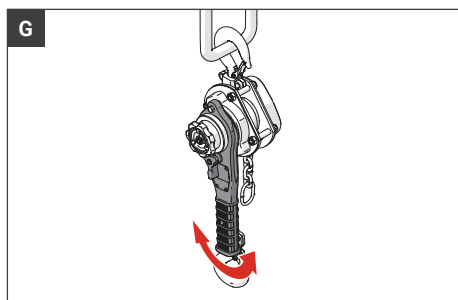
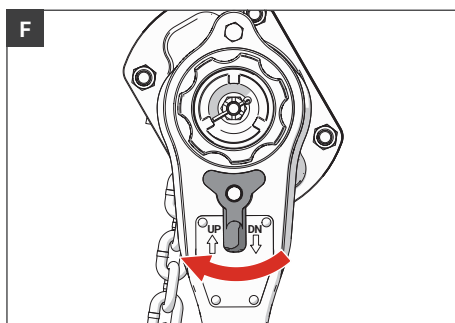
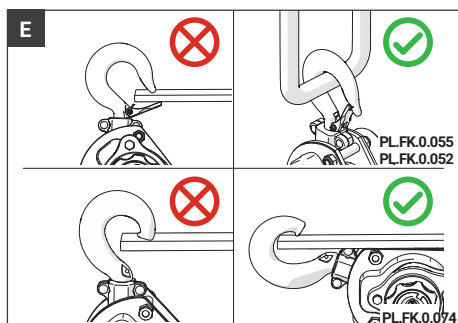
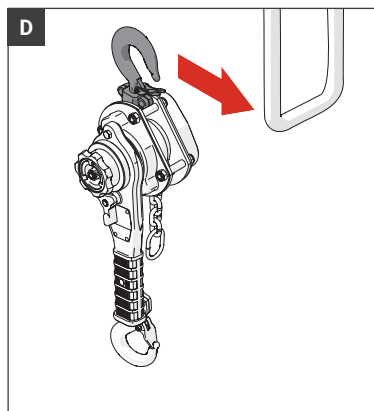
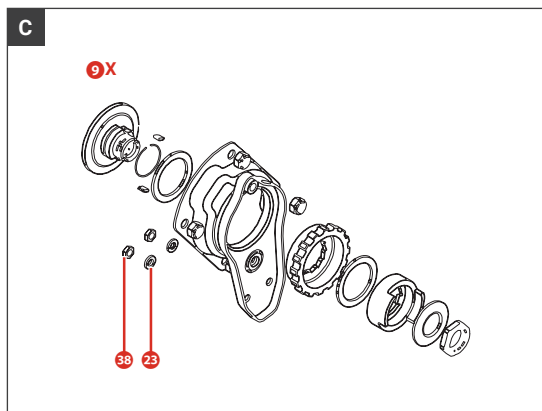
0.8T/1.6T/3.2T

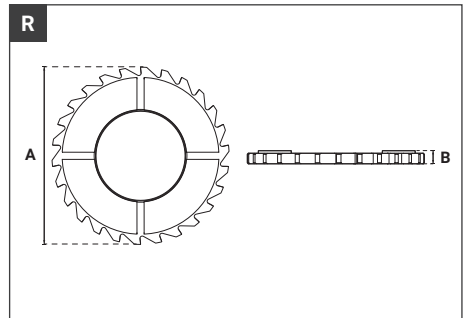
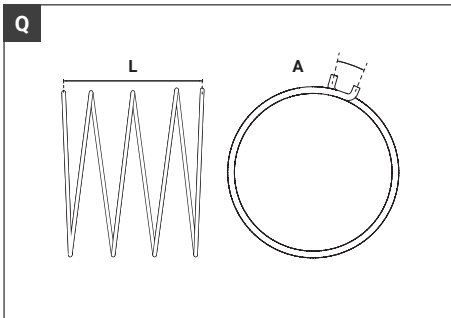
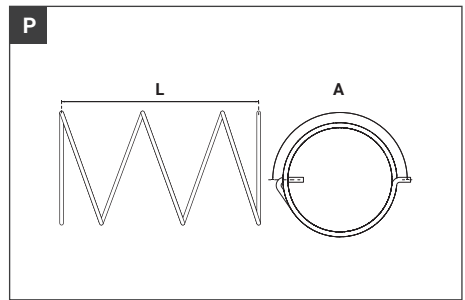
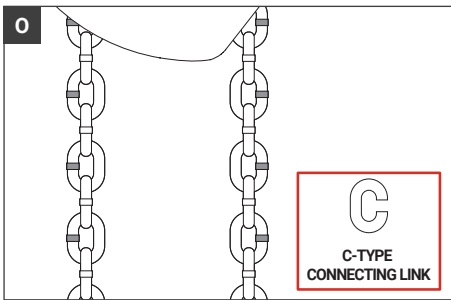
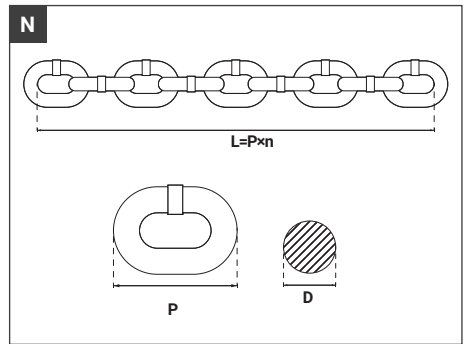
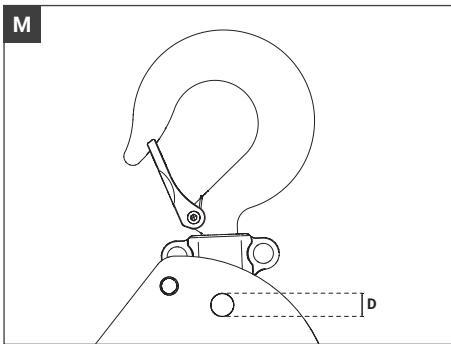
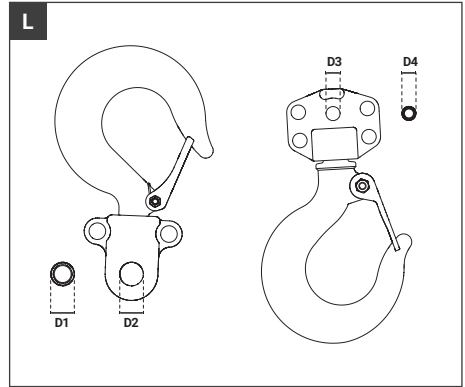
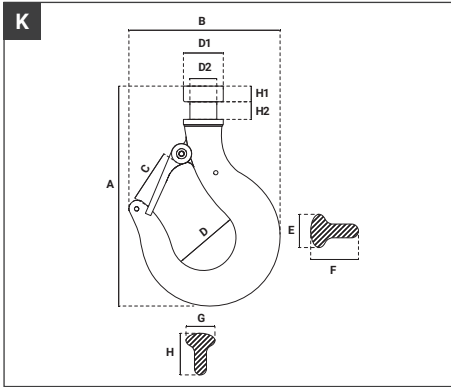


6.3T



9T





Lever hoist

Instruction manual

Original instructions

This manual has been translated into multiple languages. The original manual is written in UK English. All other language versions are translations of the original manual.

Copyright

The content of this manual is protected by copyright and other intellectual property laws. The content of this manual may only be copied, modified, reproduced, translated with express written permission from the manufacturer. This manual may only be published, transmitted, displayed or made available to a third party with express written permission from the manufacturer.

Disclaimer of liability

The manufacturer cannot be held responsible for personal injury, damage to the machine, or property damage caused by incorrect use, foreseeable misuse, or failure to follow the instructions in this manual. This also applies to unauthorised modifications of the machine and the use of non-approved spare parts, tools, or accessories.

Contact details

For questions about the machine or this manual, please contact:

We do lifting - Fyns Kran Udstyr A/S
 Brændekildevej 37
 Odense SV
 Denmark
 +45 7015 2015
 fku@fku.dk
 www.wedolifting.com

1. Introduction

1.1. About this document

This manual contains all instructions and safety information for installation, commissioning, operation, and maintenance of the machine.

This manual is intended for the following individuals:

- Personnel involved in the installation of the machine.
- Personnel involved in the operation of the machine.
- Personnel and qualified technicians involved in the maintenance of the machine.

Ensure you have fully read and understood the instructions in this manual before you transport, install, operate, or maintain the machine. Keep this manual near the machine for future reference. Illustrations are for the general understanding and may differ from the actual machine.

1.2. Symbols in this manual

⚠ WARNING

Indicates a hazardous situation which, if not avoided, could result in death or serious injury.

⚠ CAUTION

Indicates a hazardous situation which, if not avoided, could result in minor or moderate injury.

NOTICE

Is used to address practices not related to physical injury.

2. Safety

2.1. Intended use and reasonably foreseeable misuse

The machine of the PL.FK.0.052 and PL.FK.0.055 series is designed for hoisting and lashing loads. The machine of the PL.FK.0.74 series is designed for lashing loads only.

The machine is intended for manual operation only.

The following is considered foreseeable misuse:

- Using any of the PL.FK.0.074 series for lifting loads.
- Using the machine as heavy duty sling.
- Using the machine with a motorised control system.
- Operating the machine underwater or in humid environments.
- Operating the machine in danger zones.
- Operating the machine in a manner that deviates from or exceeds the specified operating conditions.
- Failing to comply with the instructions provided in this manual.
- Neglecting to rectify faults, malfunctions, or defects of the machine that pose safety risks.
- Unauthorised removal or modification of machine parts.
- Using spare parts or accessories that have not been approved by the manufacturer.

2.2. Qualification of personnel




This machine may only be operated by personnel who:

- are 18 years of age or older;
- are in good physical and mental condition;
- are competent and qualified;
- have read and understood the instructions in this manual;
- will work in accordance with the instructions provided in this manual;
- have experience operating similar equipment;
- are aware of all potential hazards and act accordingly.

2.3. Personal protective equipment (PPE)

To prevent personal injury, the following personal protective equipment must be worn during the

transportation, installation, operation, and maintenance of the machine:

Symbol	Description
	Wear head protection.
	Wear protective gloves.
	Wear foot protection.

2.4. Safety precautions

Despite the safe design and construction of the machine and the prescribed protective measures, residual risks still exist. The following safety precautions must be taken to reduce the residual risk to the minimum:

WARNING



Falling hazard: Never use the machine to lift, support, or transport people.

Crushing hazard:



Never walk or stand under suspended load. Always stand clear of suspended load.

Never lift or transport loads over or near people. Always inform people when the hoisting procedure is about to start.



Never hoist any load that exceeds the rated capacity of the machine. Always ensure to calculate the weight of the load before hoisting.



Never use multiple machines when the load exceeds the rated capacity of the machines.



Never knot or shorten the chain.



Never operate the machine with a damaged, cracked, corroded, or deformed chain.



Never use the chain as a heavy duty sling.



Never place the load on the tip of the hook.



Never weld the hook and chain.

- Never operate a damaged, cracked, corroded, or deformed or malfunctioning machine.
- Never operate a loaded malfunctioning machine. Follow safety instructions in chapter §2.5.
- Never use a machine that does not have the rated capacity specified on the nameplate.
- Approval must be obtained from the manufacturer before using the machine in combination with other machines.
- Always operate the load within the specified operating temperature range
- Always check the brake system for freezing before using the machine in temperatures below 0°C. The brake system can fail at temperatures below 0°C.
- Always ensure that the supporting structure and load attaching equipment are rated to support the weight of the machine and the load and are in good condition.
- Never extend the handle. Extending the handle can interfere with the existing safety mechanisms.
- Always ensure the top hook is correctly attached to the anchor point or suspension trolley.
- Always ensure that the chain is correctly installed and attached to the bottom hook.
- Always bring the hook into engagement with the load and ensure it is well seated before proceeding to hoist the load.
- Never lift the load repeatedly quickly up and down.
- Always attach the load and hook in the centre of gravity.
- Never hoist guided loads without additional protective devices.
- Never stand between fixed objects and the suspended load.
- Never place body parts or any objects between the machine and the load.
- Always ensure that the load is resting on solid ground and not under tension when you release the load.
- Never use the free spool mode for lifting or pulling a load. Ensure the load is secured and unattached to the machine before enabling the free spool mode.
- Never leave suspended load lifted unattended. Always lower the load onto a flat surface before leaving in unattended.
- Always perform a functional test after any maintenance activity.
- Never repair or replace the machine yourself. The machine may only be repaired or replaced by qualified personnel.
- Never repair or maintain a machine while in use.

- Ensure you remove the C-type connecting link from the chain after replacing the chain.

Chemical burn hazard: Never lift or transport loads which could cause widespread damage when being dropped.

Distraction hazard:

- Always maintain focus during operation and do not let distractions in your surroundings divert your attention.
- Never operate the machine under the influence of drugs, alcohol, or medication.

Slipping hazard:



Never wrap the chain around the load.

Swinging hazard:



Always ensure that the chain does not pass through or against obstacles.



Never perform any operations onto the load when the load is lifted.



Always ensure that the chain is not twisted in itself, especially when taking the machine out of the packaging and during use.

Risk of improper functioning of the machine: Always ensure the ratchet friction disc is clean and free of oil, grease, dirt, or water before operating the machine.

⚠ CAUTION

Mechanical hazard: Maintenance and repairs must only be performed by qualified personnel.

Safety hazard:

- Always wear the necessary personal protective equipment.
- Never remove the nameplate, operating, and warning labels from the machine.

Snagging hazard: Never wear loose hair, loose clothing, or jewellery while operating the machine.

Tripping hazard: Never leave the machine haphazardly on the ground.

Risk of improper functioning of the machine:

- Always check the upper and bottom hook for deformations or loose components before operating the machine. Never operate the machine if any deformations or loose components are detected.
- Never use spare parts or accessories that have not been approved by the manufacturer.

Risk of damaging the machine:



Never lift load at an angle. Lifting load at an angle will damage the chain and the chain guiding system.

- Never lift excessive load. Repeated attempts to lift an excessive load will cause the slip clutch to overheat and will result in permanent damage.
- Never use the overload limiting protection to routinely measure the maximum load lifting capacity.
- Never drop the machine and avoid bumping.
- Never step on the machine.

Water damage hazard: Never clean the machine with direct water jets. The force of a water jet can damage the machine.

2.5. Emergency situations

In case of an emergency, do the following:

1. Notify others in the vicinity about the emergency.
2. Instruct people to move to a safe distance.
3. Set up safety perimeter around the machine and directly underneath the load to prevent access by unauthorised people.
4. Contact the appropriate emergency services and provide them with all relevant information.
5. Follow any additional emergency procedures or protocols specified by your company or site.

3. Description of the machine

3.1. Design and function

The machine of the PL.FK.0.052 and PL.FK.0.055 series is designed for hoisting and lashing loads. The machine of the PL.FK.0.74 series is designed for lashing loads only. The machine is operated manually using a lever, providing controlled and precise movements. The hoisting mechanism involves an optimised load chain guidance system and a precision-machined chain sprocket for smooth operation.

3.2. Main parts

See image A to C.

Part	Quantity
1 Gear case assembly	1×
2 Disc gear assembly	1×
3 Safety latch assembly**	1×
4 Top hook assembly	1×
5 Load sheave	1×
6 Brake side plate assembly	2×
7 Gear side plate assembly	1×
8 Ratchet friction disc	1×
9 Brake cover	1×
X Overload clutch assembly*	1×
10 Lever handle	1×

11	Bottom hook assembly	1×
12	Lock nut	8×
13	Drive shaft	1×
14	Snap ring	1×
15	Splined gear	1×
16	Top hook shaft	1×
17	Chain guider	1×
18	Brake seat	1×
19	Ratchet bushing	1×
20	Snap ring	1×
21	Brake ring	1×
22	Reversing ratchet wheel	1×
23	Spring washer	3×
24	Hex nut	1×
25	Adjusting cam	1×
26	Clutch spring	1×
27	Hand wheel	1×
28	Torsional spring	1×
29	Torsional spring cover	1×
30	Castle nut	1×
31	Split pin	1×
32	End ring	1×
33	Load chain	1×
34	Stripper	1×
35	Pawl spring	2×
36	Pawl	2×
37	Snap ring	2×
38	Hex nut	2×
39	Reversing nut	1×
40	Spring set	1×
41	Spring	1×
42	Rubber cover for handle	1×
43	Rubber cover bolt/nut	1×

*Only applicable for the PL.FK.0.052 series.

**Only applicable for the PL.FK.0.052 and PL.FK.0.055 series.

4. Transport and storage

4.1. Transport

1. Place the machine in the original packaging or container to protect the machine from damage during transport. Use suitable padding materials to prevent any impact or vibration.
2. Properly secure the machine within the transporting vehicle to prevent any movement while during transport.

4.2. Storage

Store the machine indoors in a clean and dry environment, on a flat and stable surface. Ensure the storage location has an ambient temperature within the specified range.

Lever hoist  Instruction manual

Store the machine without any load attached.

5. Commissioning

WARNING

Crushing hazard:

- Never operate a damaged, cracked, corroded, or deformed or malfunctioning machine.
- Always ensure that the supporting structure and load attaching equipment are rated to support the weight of the machine and the load and are in good condition.
- Never hoist any load that exceeds the rated capacity of the machine. Always ensure to calculate the weight of the load before hoisting.
- Always check the brake system for freezing before using the machine in temperatures below 0°C. The brake system can fail at temperatures below 0°C.

WARNING

Risk of improper functioning of the machine: Always check the upper and bottom hook for deformations or loose components before operating the machine. Never operate the machine if any deformations or loose components are detected. The machine is delivered ready for use. Inspect the machine prior to use.

- ☐ Ensure the load chain is vertical and not twisted. Ensure the welding marks of the links on the chain are facing outwards.
- ☐ Ensure the limit stop is in place.
- ☐ Lubricate the chain. See chapter §9.2.5.
- ☐ Ensure the bottom hook is mounted correctly on the load chain.
- ☐ Ensure the upper hook is mounted correctly on the supporting structure.
- ☐ Ensure the machine can align itself freely between the hooks.
- ☐ Check if the chain is hanging in a straight line from the machine.
- ☐ Perform a functional brake test. See chapter §9.2.6. for more information.

6. Installation

6.1. Checking the contents

WARNING

Swinging hazard:



Always ensure that the chain is not twisted in itself, especially when taking the machine out of the packaging and during use.

1. Remove the packaging and padding materials from the machine.
2. Check if all parts are present and in good condition.

Quantity	Part
1×	Lever hoist

6.2. Mounting the machine

See image D.

⚠ WARNING

Crushing hazard:

- Always ensure that the supporting structure and load attaching equipment are rated to support the weight of the machine and the load and are in good condition.
- Always ensure the top hook is correctly attached to the anchor point or suspension trolley.

NOTICE Ensure there is no load attached to the lower hook.

Hang the upper hook onto the anchor point or suspension trolley.

NOTICE

- Ensure the safety latch is correctly closed (only applicable for PL.FK.0.055 and PL.FK.0.052).
- Follow the instructions in chapter §7.4. if the brake is stuck.

7. Operation

7.1. Handling load with a single machine

See image E to H.

⚠ WARNING

Crushing hazard:

- Never operate a damaged, cracked, corroded, or deformed or malfunctioning machine.
- Never operate the machine with a damaged, cracked, corroded, or deformed chain.
- Never use a machine that does not have the rated capacity specified on the nameplate.
- Never hoist any load that exceeds the rated capacity of the machine. Always ensure to calculate the weight of the load before hoisting.
- Never lift or transport loads over or near people. Always inform people when the hoisting procedure is about to start.

Slipping hazard: Always ensure the chain is not wrapped around the load.

Swinging hazard: Always ensure that the chain is not twisted during operation.

1. Align the machine with the load.
2. Bring the bottom hook into engagement with the load.

NOTICE

- Ensure the hook is well seated before proceeding to lift the load.*
- Ensure the safety latch is correctly closed (only applicable for PL.FK.0.055 and PL.FK.0.052).*

*See image E.

3. Set the selector lever to the *UP* position. See image F.

4. Operate the handle to lift or pull the load slightly. See image G.
 5. Stop the hoisting to check if the brake is properly functioning. Only continue operating the machine if the brake is properly functioning.
 6. Operate the handle to hoist the load to the designated height or desired tension.
 7. Move the load to the designated area. Set the selector lever to the *DN* (down) position. See image H
 8. Operate the handle to lower or release the load.
- NOTICE** Ensure the load is fully touching the surface before releasing the hook from the load.
9. Release the bottom hook from the load.

7.2. Handling load with two machines

⚠ WARNING Crushing hazard: Never use multiple machines when the load exceeds the rated capacity of the machines.

NOTICE Lifting a load with two machines is not recommended.

A qualified technician must perform a technical study to ensure proper handling of a load with multiple machines. The installation and operation must comply with made study.

Rules to be followed:

- It is not recommended using machines with different capacities. The machines should have the same load capacity when used in a row.
- Ensure the load is equally distributed when the machines are used in parallel.
- Ensure that you lift or tension the load at the same angle.
- Operate the machines simultaneously to ensure evenly distributed force.
- Everything attached to the machine hooks, such as steel wires, clips, and mounting pieces, must have adequate capacity.
- If the machine is used in addition to a hoisting crane, the machine must have a higher capacity than the lifting load.
- Never overload the machines.

7.3. Using the free spool mode

See image I.

To enable the free spooling mode:

1. Set the selector lever to the neutral position.
2. Pull the hand wheel out.
3. Pull the load chain in the direction desired.

To disable the free spool mode:

1. Pull the load chain slightly.
2. Rotate the handwheel clockwise. The handwheel returns to its neutral position.
3. Set the selector lever to the *UP* position. See image F.

7.4. Dealing with a stuck brake

⚠ WARNING Crushing hazard: Never operate a loaded malfunctioning machine. Follow safety instructions in chapter 2.5.

1. Set the selector lever to the *DN* (down) position.
See image H.
2. Operate the handle with a vigorous stroke.

NOTICE If the brake is jammed, strike the handle multiple times with force.

7.5. Overload limiting protection

This chapter is only applicable for PL.FK.0.052.
The machine is equipped with a factory-calibrated overload slip clutch designed to facilitate hoisting

loads within its rated capacity and prevent the hoisting of excessive loads. If the load exceeds the hoisting capability of the slip clutch, the load cannot be lifted.
Risk of damaging the machine:

- Never lift excessive load. Repeated attempts to lift an excessive load will cause the slip clutch to overheat and will result in permanent damage.
- Never use the overload limiting protection to routinely measure the maximum load lifting capacity.

8. Troubleshooting

⚠ WARNING Risk of improper functioning of the machine: Never use spare parts or accessories that have not been approved by the manufacturer.

Problem	Possible cause	Possible solution
The machine does not operate and does not emit a clicking sound.	The pawl is not engaging the ratchet disc because of dirt or foreign object.	Clean and lubricate the pawl and the ratchet disc assemblies.
	The pawl spring is damaged.	The pawl spring needs replacing. Contact your supplier.
	The ratchet spring is loose or damaged.	Tighten or replace the ratchet spring.
The load slips during hoisting.	Dirt or other foreign material are in the hoist components.	Inspect and clean the hoist.
	The brake is slipping.	The brake disc needs replacing. Contact your supplier.
The load drops when lowered.	The brake is dirty.	Clean the brake.
	The brake system is oily.	Remove any grease from brake parts.
The machine is not lowering the load.	The brake is stuck.	Fix the stuck brake. Follow the instructions in chapter §7.4..
	The brake components are damaged.	The brake components need replacing. Contact your supplier.
There is a lot of resistance when operating the machine.	The gear teeth are damaged.	The gear components need replacing. Contact your supplier.

9. Maintenance

⚠ WARNING

Crushing hazard:

- Always perform a functional test after any maintenance activity.
- Never repair or replace the machine yourself. The machine may only be repaired or replaced by qualified personnel.
- Never repair or maintain a machine while in use.

⚠ CAUTION

Mechanical hazard: Maintenance and repairs must only be performed by qualified personnel.
Water damage hazard: Never clean the machine with direct water jets. The force of a water jet can damage the machine.

9.1. Maintenance schedule

It is recommended to start a commissioning logbook from the first day of use. Check the logbook template provided at the end of this manual.

Users/owners must comply with local, national, and international safety guidelines, which require the

machine to be professionally tested and recertified annually. Additionally, shorter recertification intervals may be necessary depending on the working environment.

Frequency	Activities	Instructions
Before operating	Check if the hook for debris, damage, and deformation.	§9.2.1.
	Check the chain for debris, damage, and deformation.	§9.2.3.
	Check for loose fasteners.	–
	Check the functionality of the brake.	§9.2.6.
	Check the functionality of the selector lever and handle.	Check that the selector lever moves left and right smoothly. Check that the handle operates smoothly.
Periodically	Check the chain for lubrication.	§9.2.5.
	Check the housing of the machine for damage and deformation.	–
	Check the legibility of the labels.	–
	Tighten the screws.	–
	Check that the hook engages properly.	§9.2.1.
Annually	Check if the chain runs smoothly.	§9.2.3.
	Inspection and cleaning.	–
	Check the ratchet disc for damage and deformation.	§9.3.3.
	Lubricate parts.	§9.2.5.

If dysfunctions are detected, please contact a certified professional.
If any abnormal situation occurs during any of the checks, immediately take the machine out of use and contact your dealer or a certified professional.

9.2. User maintenance

9.2.1. Hook inspection

⚠ WARNING Risk of improper functioning of the machine: Never use spare parts or accessories that have not been approved by the manufacturer.

See *image J* to *L*.

1. Clean the hook from any debris.

- 2. Inspect the hook for any damage or deformation.
- 3. Check whether the safety latch of the hook still functions properly.
- 4. Refer to the table below to check the hook opening and whether it is still safe to operate the machine.
 - For shipyard hooks, only applicable for PL.FK.0.074. See *image J*.

Capacity	A	B		C	
Ton	mm	mm		mm	
	Standard	Standard	Rejected	Standard	Rejected
0.8	27	15	≤14	20.5	≤19.5
1.6	30.5	19	≤18	27.2	≤26.2
3.2	38	24	≤22.8	35	≤33.3
6.3	44	28.5	≤27.1	43.3	≤41.1
9	56	40	≤38	62.2	≤57.5

• For hooks with safety latch, applicable for PL.FK.0.055 and PL.FK.0.052. See *image K*.

Capacity	A	B	C	D	E	F	G	H	D1	D2	H1	H2	Reject opening (C)
Ton	mm												
0.8	114.5	83.5	26	Ø40	18	24.3	15	20.5	21.7	13.7	7	8	33.1
1.6	133.5	102	30	Ø45	21	30.4	19	27.2	23.7	15.7	8	9.5	38
3.2	169	127.5	38	Ø55	28	40	24	35	29.7	19.7	11	12	48
6.3	194	159	44	Ø65	32	50.2	28.5	43.3	35.7	24.2	14.5	17	56
9	253.5	215.5	55	Ø85	45	69.5	40	60.4	44.5	26	16	17	70

5. Check the hook pins and pin holes for deformations. See *image L*.

6. Refer to the tables below to check the hook pins and whether it is still safe to operate the machine.

Capacity Ton	Top hook				Bottom hook			
	Pin (D1)		Pin hole (D2)		Pin hole (D3)		Pin (D4)	
	mm							
	Standard	Rejected	Standard	Rejected	Standard	Rejected	Standard	Rejected
0.8	12	≤ 11.4	12.5	≥ 13.1	7.5	≥ 8	7.2	≤ 6.9
1.6	14	≤ 13.5	14.5	≥ 15.2	10.5	≥ 11	9.6	≤ 9.1
3.2	18	≤ 17.1	18	≥ 18.9	15	≥ 15.7	14.5	≤ 13.8
6.3	18	≤ 17.1	18.5	≥ 19.5	15	≥ 15.7	14.5	≤ 13.8
9	18	≤ 17.1	19	≥ 19.9	15	≥ 15.7	14.5	≤ 13.8

Stop operating the machine if the part is damaged, deformed, or does not meet the requirements from the table.

If the safety latch is damaged, replace the safety latch before operating the machine:

1. Remove the socket head screw from the safety latch with a hex key.
2. Remove the safety latch from the hook.
3. Replace the safety latch on the hook.

If the hook itself is damaged, replace the hook before operating the machine:

For the bottom hook:

1. Remove the socket head screw(s) from the hook with a hex key.
2. Remove the old hook from the chain.
3. Place the new hook on the chain.
4. Secure the socket head screw(s) on the hook with a hex key.

For the top hook:

1. Remove the socket head screw(s) from the gear case assembly with a hex key.
2. Remove the gear case assembly.
3. Remove the old hook from the machine.
4. Place the new hook on the machine.
5. Place the gear case assembly.
6. Secure the socket head screw(s) on the hook with a hex key.

9.2.2. Inspecting the upper hook pin hole

See *image M*.

1. Remove the socket head screw(s) from the gear case assembly with a hex key.
2. Remove the gear case assembly.
3. Remove the hook from the machine.
4. Check the pin holes on the gear side plate and the brake side plate for deformations.
5. Refer to the tables below to check the hook pin holes and whether it is still safe to operate the machine.

Capacity	D	
Ton	mm	
	Standard	Rejected
0.8	10.2	≤ 10.7
1.6	13.2	≤ 13.7
3.2 – 9	17.2	≤ 17.7

Stop operating the machine if the pin hole is damaged, deformed, or does not meet the requirements from the table.

9.2.3. Chain inspection

See *image N*.

1. Clean the chain from any debris.
 2. Inspect the chain for any damage or deformation.
- ⚠ WARNING** Crushing hazard: Never operate the machine with a damaged, cracked, corroded, or deformed chain.
3. Refer to the table below to check the chain and whether it is still safe to operate the machine.

Capacity	D		P	
Ton	mm		mm	
	Standard	Rejected	Standard	Permissible limit Pn*+0.1D
0.8	6	≤ 5.4	18	162+0.6
1.6	8	≤ 7.2	24	216+0.8
3.2 – 9	10	≤ 9	30	270+1

*n is the number of links being inspected.

Stop operating the machine if the chain is damaged, deformed, or does not meet the requirements from the table. Replace the chain before operating the machine. See chapter §9.2.4. for more information.

9.2.4. Replacing the chain

See *image O*.

Replace the chain using one of two methods: a C-type connecting link or a zip tie/hand wheel.

Replacing the chain using a C-type connecting link:

1. Hang the machine on a hook or trolley.
2. Remove the end stop from the machine.
3. Attach a C-type connecting chain to the end of the old chain.
4. Attach the new chain to the C-type connecting link.
5. Set the selector lever to the neutral position.
6. Enable the free spool mode. See chapter §7.3. for more information.
7. Pull the new chain through the chamber of the equipment.

NOTICE

- Ensure the welding marks on the new chain are facing outward from the guide wheel.*
 - Ensure that the C-type connecting link matches the chain link in diameter.*
- *See image O.

- 8. Continue feeding the new chain through the equipment until the desired length is reached.
- 9. Remove the old chain with the C-type connecting chain from the new chain.

⚠ WARNING Crushing hazard: Ensure you remove the C-type connecting link from the chain after replacing the chain.

- 10. Attach and assemble the bottom hook to the new chain.

NOTICE Ensure the bottom and upper hooks are aligned with each other.

- 11. Return the selector lever and free spool mode to their original positions.

Replacing the chain using a zip tie / the hand wheel:

- 1. Hang the machine on a hook or trolley.
- 2. Remove the end stop from the machine.
- 3. Set the selector lever to the neutral position.
- 4. Enable the free spool mode. See chapter §7.3. for more information.
- 5. Pull out the old chain.
- Using a zip tie:
 - a. Attach a zip tie to the end of the new chain.
 - b. Use the zip tie to guide the new chain through the equipment and around the guide wheel.
 - c. Continue feeding the new chain through the equipment until the desired length is reached.
 - d. Remove the zip tie.
- Using the hand wheel:
 - a. Place the replacement chain in the chamber of the guide wheel.
 - b. Turn the handwheel clockwise and continue feeding the new chain through the equipment until the desired length is reached.

NOTICE Ensure the welding marks on the new chain are facing outward from the guide wheel. See image O.

- 6. Attach and assemble the bottom hook and end stop to the new chain.

NOTICE Ensure the bottom and upper hooks are aligned with each other.

- 7. Return the selector lever and free spool mode to their original positions.

9.2.5. Lubricating the machine

⚠ WARNING Risk of improper functioning of the machine: Always ensure the ratchet friction disc is clean and free of oil, grease, dirt, or water before operating the machine.

Lubrication is only necessary after repair work on the machine. If any repairs have been made, apply a small amount of lithium grease No. 3 to the chain and gears. Wipe away any excess lubricant to prevent dripping.

9.2.6. Performing a brake functional test

⚠ WARNING

Crushing hazard:

- Never use a machine that does not have the rated capacity specified on the nameplate.
- Never hoist any load that exceeds the rated capacity of the machine. Always ensure to calculate the weight of the load before hoisting.

Slipping hazard: Always ensure the chain is not wrapped around the load.

Swinging hazard: Always ensure that the chain is not twisted during operation.

- 1. Align the machine over a light load weighing less than the rated capacity on the name plate.
- 2. Bring the bottom hook into engagement with the load.

NOTICE Ensure the hook is well seated before proceeding to lift the load.

- 3. Set the selector lever to the *UP* position. See image F.
- 4. Operate the handle to hoist the load slightly upwards.
- 5. Stop the hoisting to check if the brake is properly functioning. The lifted load must remain on the same level height.
Discontinue the use of the machine immediately and contact your supplier if the following occurs:
- 6. The load is not being lifted when using the selector lever in *UP* position;
- 7. The load does not remain on the same level height;
- 8. The load falls to the ground when you release the handle.
- 9. Set the selector lever to the *DN* (down) position. See image H.
- 10. Operate the handle to lower the load.

NOTICE Ensure the load is fully touching the surface before releasing the hook from the load. After successfully performing the brake functional test, it is safe to continue using the machine.

9.3. Maintenance by skilled personnel

9.3.1. Inspecting the torsional spring

See image P.

- 1. Loosen the castle nut.
- 2. Remove the torsional spring cover.
- 3. Remove the torsional spring.
- 4. Inspect the spring for any damage or deformation.
- 5. Refer to the table below to check the spring and whether it is still safe to operate the machine.

Capacity Ton	L mm	A °
0.8 – 1.6	≤ 59.4	≤165
3.2 – 9	≤ 63.9	≤165

If the measurements are within the acceptable parameters, continue with the following steps. If the measurements are not acceptable, replace the torsional spring.

6. Place one end of the torsional spring inside the designated spring seat in the torsional spring cover.
7. Place the torsional spring inside the hand wheel. Use the torsional spring cover to push and rotate the spring counter clockwise into a compressed state.
8. Tighten the castle nut.

9.3.2. Inspecting the clutch spring

See *image Q*.

1. Loosen the castle nut.
2. Remove the torsional spring cover.
3. Remove the torsional spring.
4. Remove the hand wheel.
5. Remove the clutch spring.
6. Inspect the spring for any damage or deformation.
7. Refer to the table below to check the spring and whether it is still safe to operate the machine.

Capacity Ton	L mm	A °
0.8 – 1.6	≤ 31.5	≥ 15
3.2 – 9	≤ 34.2	≥ 40

8. If the measurements are within the acceptable parameters, continue with the following steps. If the measurements are not acceptable, replace the clutch spring.
9. Place one end of the clutch spring inside the designated spring seat in the hand wheel.
10. Place the clutch spring on the reversing ratchet wheel. Use the hand wheel to push and rotate the spring clockwise into a compressed state. Hold everything in place with one hand while continuing with the following steps.
11. Place one end of the torsional spring inside the designated spring seat in the torsional spring cover.
12. Place the torsional spring inside the hand wheel. Use the torsional spring cover to push and rotate the spring counter clockwise into a compressed state.
13. Tighten the castle nut.

9.3.3. Inspecting the ratchet friction disc

⚠ WARNING Risk of improper functioning of the machine: Always ensure the ratchet friction disc is clean and free of oil, grease, dirt, or water before operating the machine.

See *image R*.

1. Remove the castle nut from the lever handle to remove it.
2. Unscrew the hex nuts from the brake cover to remove it.
3. Inspect the ratchet friction disc for any damage or deformation.
4. Refer to the table below to check the ratchet friction disc and whether it is still safe to operate the machine.

Capacity Ton	A		B	
	mm		mm	
	Standard	Rejected	Standard	Rejected
0.8	74.5	≤ 71.5	7	≤ 6.5
1.6	85	≤ 83	9	≤ 8.5
3.2 – 9	94	≤ 91	8	≤ 7.5

9.4. Other maintenance

Maintenance activities that are not described in this chapter may only be performed by qualified personnel. Please contact your supplier.

10. Disposal

10.1. Disposal of packaging waste

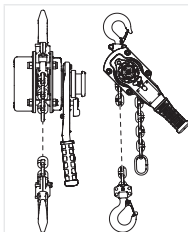
Dispose the packaging material in accordance with the local regulations.

10.2. Disposal of machine parts

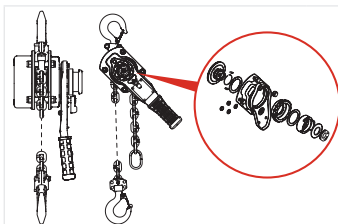
If the machine is defective, please contact your supplier. It may still be possible to repair the machine. If you still need to dispose the product, separate, and dispose the components of the machine into the applicable waste streams based on their material, in accordance with the local regulations.

11. Technical data

11.1. Capacity per model



Lever hoists with latch hook	Capacity
Article code	Ton
PL.FK.0.0550800	0.8
PL.FK.0.0551600	1.6
PL.FK.0.0553200	3.2
PL.FK.0.0556300	6.3
PL.FK.0.0559000	9



Lever hoists with latch hook and overload protection	Capacity
Article code	Ton
PL.FK.0.0520800	0.8
PL.FK.0.0521600	1.6
PL.FK.0.0523200	3.2
PL.FK.0.0526300	6.3
PL.FK.0.0529000	9



12. Declaration of conformity

Hereby the manufacturer:

We do lifting - Fyns Kran Udstyr A/S,
Brændekildevej 37, Odense SV
Denmark

declares that this product complies with all applicable provisions of the machinery directive 2006/42/EC.

Additionally, this product has been thoroughly inspected and tested. The data is in compliance with the technical requirements, which is gathered in our documentation.

The following harmonized standards have been applied:

EN 13157:2004 + A1:2009
EN 818-1:1996 + A1:2008
EN 818-7:2002 + A1:2008

Authorized person:

Lever hoists with shipyard hooks (NOT FOR LIFTING PURPOSES)	Capacity
Article code	LC/kN
PL.FK.0.0741500	30
PL.FK.0.0743000	60

11.2. Main dimensions

For a complete overview of the main dimensions of the machine and other data, please visit www.wedolifting.com for more information.

11.3. Rating plate

The rating plate is located on the machine. The following information can be found on the rating plate:

- Company name
- Type/model
- Serial number
- Lift
- Capacity
- Company website

Logbook / Commissioning Log

Company name:	Article:
	Model:
	Serial number:
	First use*:
	Last inspection:

* Please make sure that you perform the required / mandatory annual inspection based on this date.

Before use / Periodically

Type of inspection	Date	Performed by

Annually

Type of inspection	Date	Performed by

After successful inspection and when put in use again, please start the logbook again from the inspection date. Use last inspection as reference date for the next annual inspection.
Always keep inspection certificates together with the logbook for own administration.

If you have any malfunctions, put the equipment out of use, contact a certified professional.

We do lifting - Fyns Kran Udstyr A/S

Brændekildevej 37

Odense SV

Danemark

+45 7015 2015

fkku@fkku.dk

www.wedolifting.com



EN – Original instructions

V1.0 – April 2025